

AI 业 教师教学 力 价 和 堂分析

SeeGot
新学道



13913917234



报告

Contents

AI在课堂教学中的应用

AI在教

估应

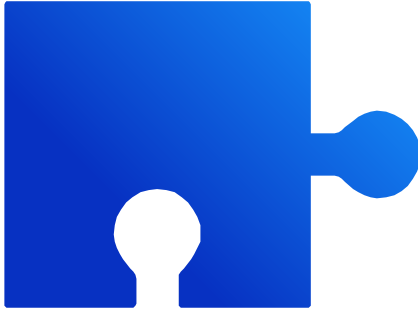
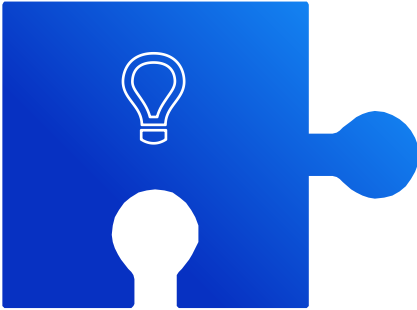
势

传

局 性



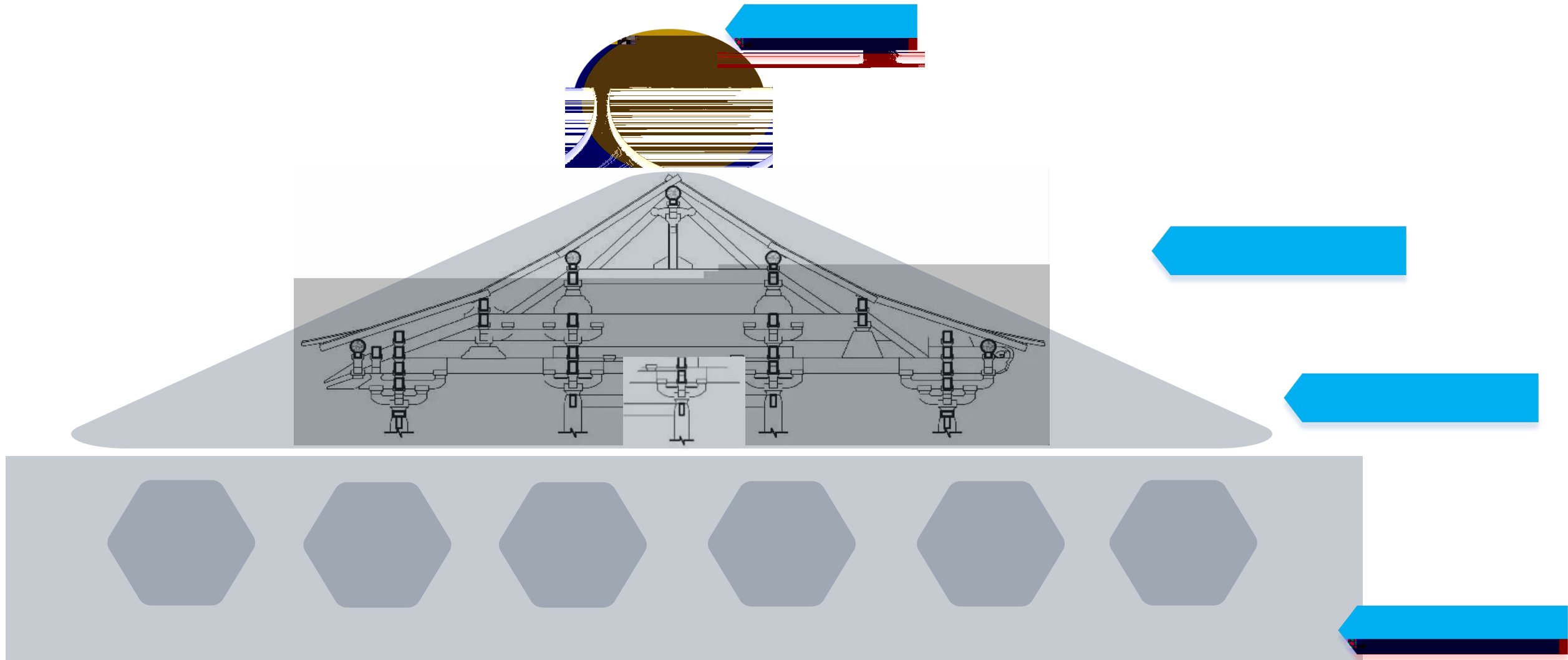
传 堂教学 价 临三大 :

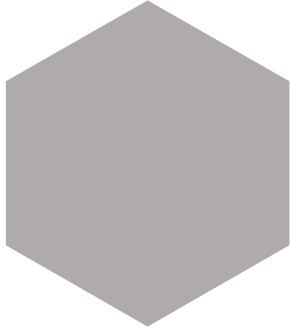


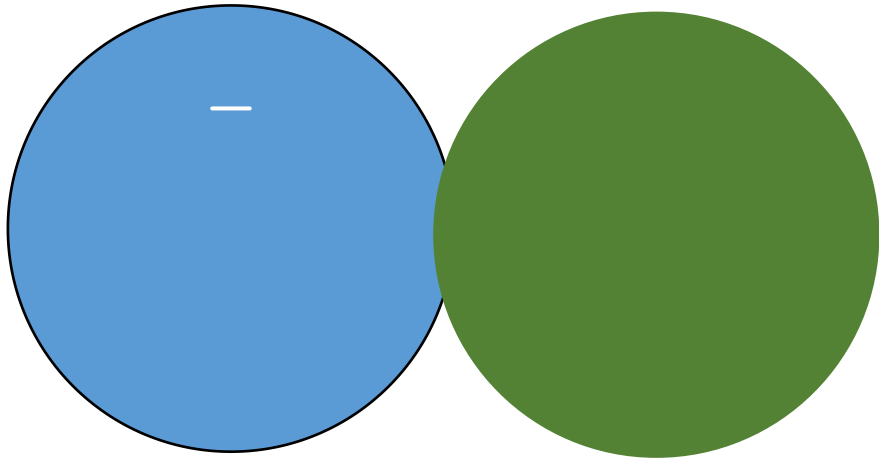
报告

Contents

“1256”教学数据分析模型







	4-1.	
	4-2.	
	4-3.	
	5.	
	9-1.	
	9-2.	
	9-3.	
	10-1.	
	10-2.	
	11-1.	
	11-2.	
	12-1.	
	12-3.	
	12-4.	

AI在高质量课堂教学中的应用

指标	要素	教学定义	量化方法	AI分析技术和算法
			1. NLP	1AI
			2.	2 NLP
			3.	3
			4.	4
				5

报告

Contents

○	AI
○	AI
●	高尔基涅塔八长河外塔到从建
○	

理论依据



课堂活动

1			
2			
3			
4			
5			
6			
7			
8			
9			
10			
1			
2			
3			
4			

行为分析

对话深度

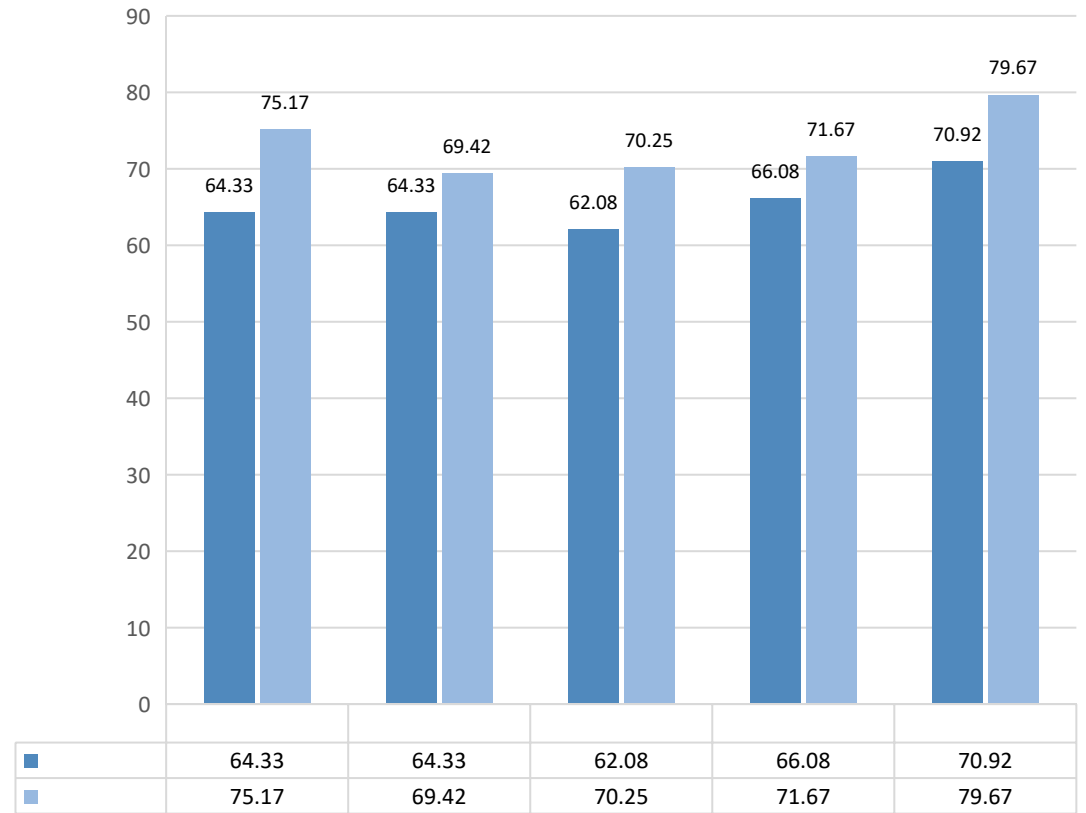
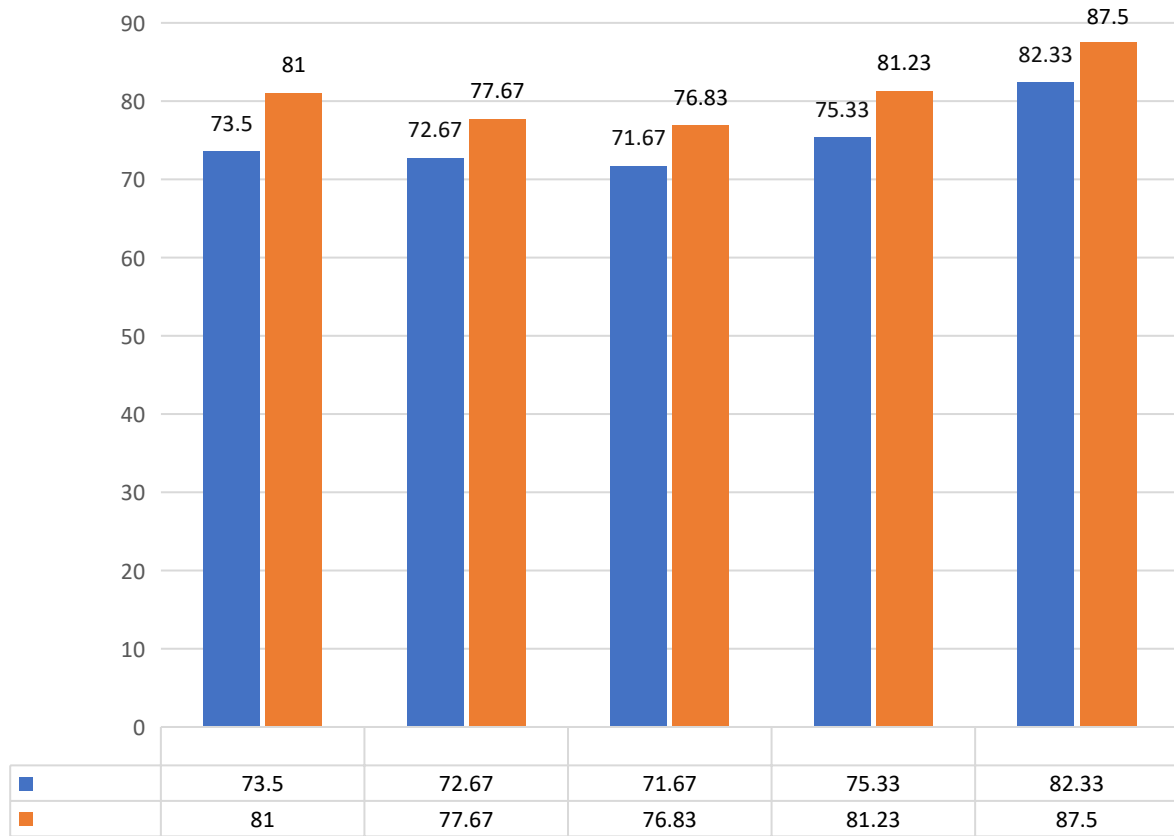
L1		
L2		
L3		
L4		
L5		

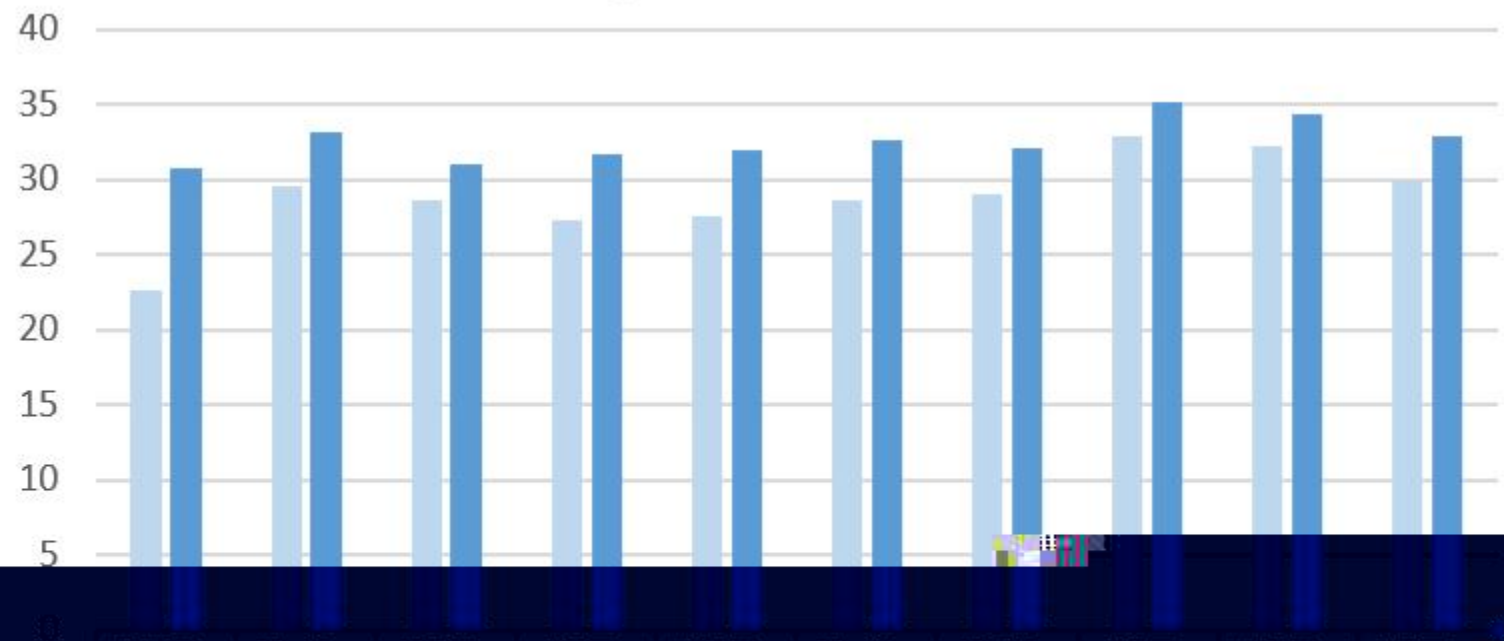
AI在高质量课堂教学中的应用





某高职院校分析与实践案例

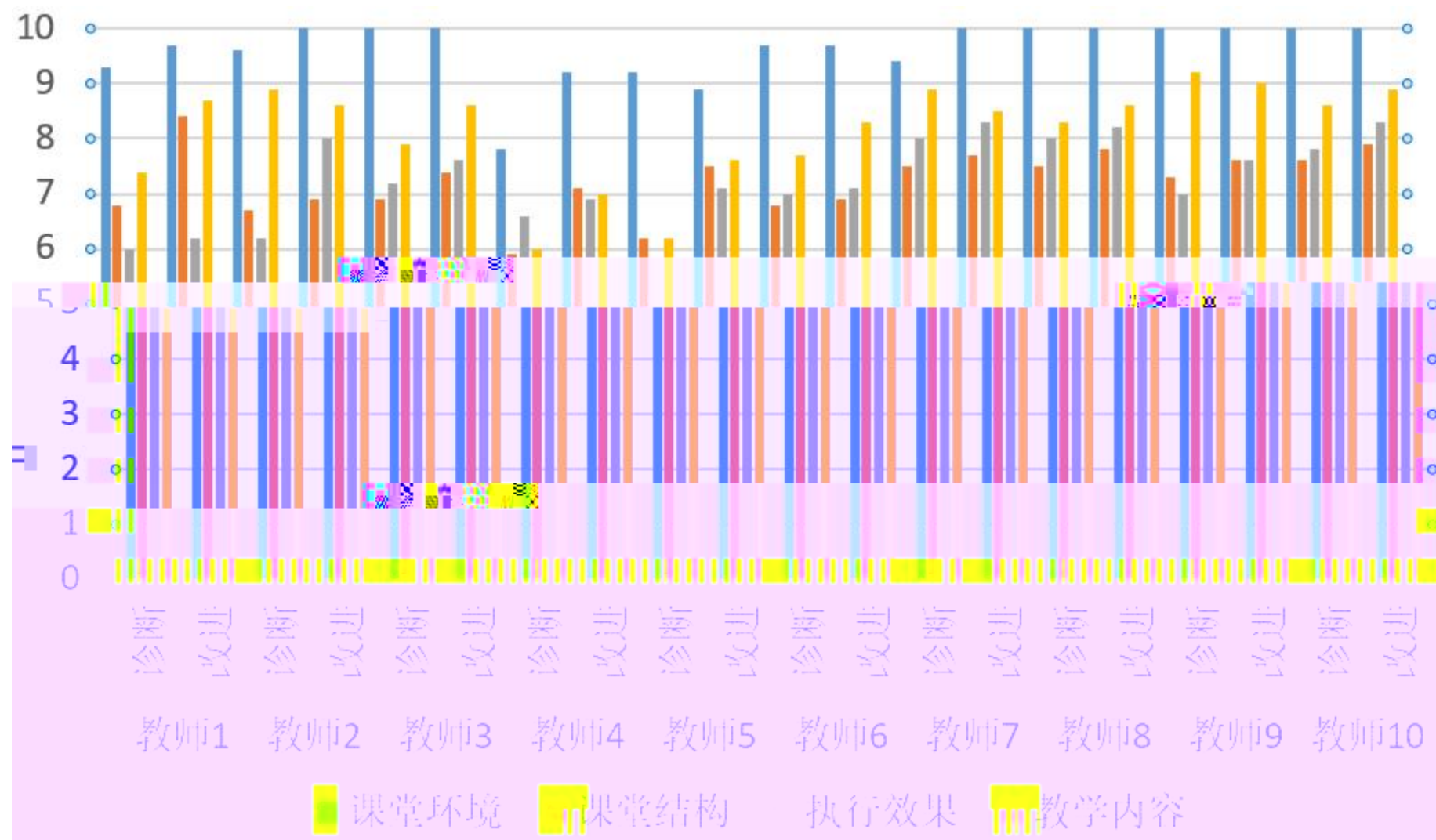




	教师1	教师2	教师3	教师4	教师5	教师6	教师7	教师8	教师9	教师10
修改-课堂实录	22.6	29.6	28.5	27.3	27.6	28.5	29	32.9	32.2	30
修改-课堂实录B	30.3	33.1	31	31.7	31.9	32.6	32.1	35.1	34.4	32.9

修改-课堂实录 修改-课堂实录B

Overall Performance		Q1	Q2	Q3	Q4
A	Score	9.3	6.8	6	7.4
	Target	9.7	8.4	6.2	8.7
B	Score	9.6	6.7	6.2	8.9
	Target	10	6.9	8	8.6
C	Score	10	6.9	7.2	7.9
	Target	10	7.4	7.6	8.6
D	Score	7.8	5.9	6.6	6
	Target	9.2	7.1	6.9	7
E	Score	9.2	6.2	5.5	6.2
	Target	8.9	7.5	7.1	7.6
F	Score	9.7	6.8	7	7.7
	Target	9.7	6.9	7.1	8.3
G	Score	9.4	7.5	8	8.9
	Target	10	7.7	8.3	8.5
H	Score	10	7.5	8	8.3
	Target	10	7.8	8.2	8.6
I	Score	10	7.3	7	9.2
	Target	10	7.6	7.6	9
J	Score	10	7.6	7.8	8.6
	Target	10	7.9	8.1	8.6



某大赛优质课作品分析案例

教师教学能力比赛作品分析案例

(一) 教学亮点

1. 德技兼修(1.0 - 34.2)分钟

从教学内容中可以看出,老师注重将理论知识与实践相结合,通过引导学生聆听音乐、触摸面料、感受琴声等方式,使学生身临其境地感受服装设计与工艺的魅力。这种实践教学不仅提升了学生的审美体验,同时也激发了学生的创造力和动手能力。同时,老师在课堂中加入了青花瓷歌曲的听觉体验,引导学生理解颜色与音符之间的转化,使学生在感知美的同时,获得审美教育。这样的教学方法充分体现了思政元素的融入,符合“德技兼修”维度的教学要求。

基 础 课 件 分 析 报 告

(二) 能力增强与实践优化建议

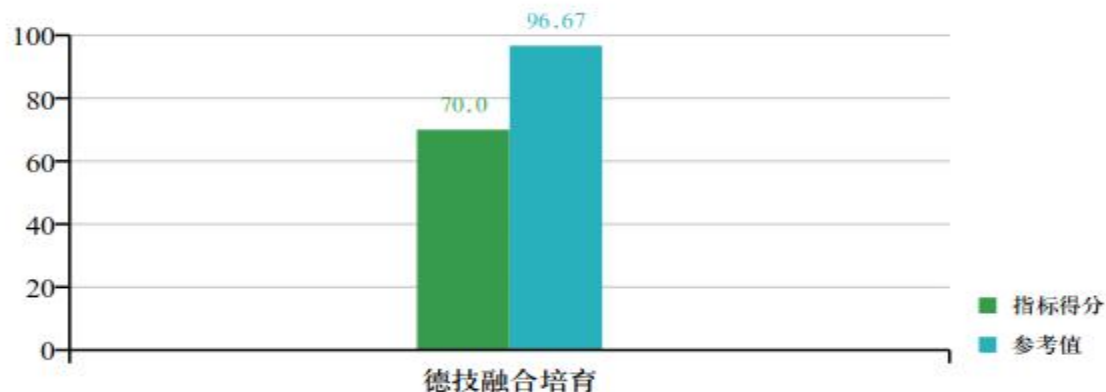
1. 数字技术融合(1.0 - 34.2)分钟

问题分析：数字技术融合得分较低可能源于对数字工具的



基本评价报告分析案例

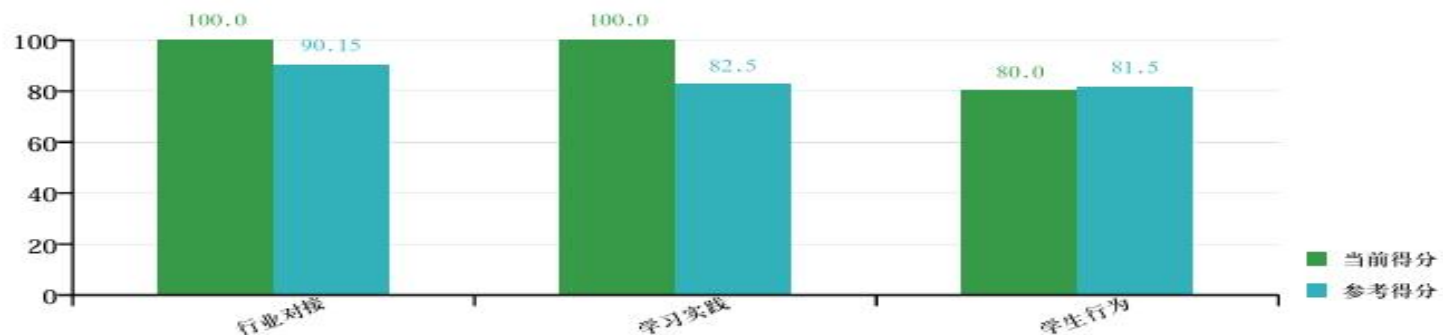
1. 坚持立德树人，德技并修



指标	要素	亮点或问题	得分	建议
德技融合培育	思政理念与教学融合	<p>A bar chart comparing the '亮点' (highlight) score of 5.3 and the '参考值' (reference value) of 3.5 for the '思政理念与教学融合' (Integration of Ideological and Political Concepts and Teaching) element. The x-axis labels are '亮点' and '参考值'.</p>	100	鼓励老师在引入思政理念的同时，加强对当代意义的解读，引导学生思考传统文化与现代设计的结合。鼓励老师引导学生在设计转化过程中关注传统文化的特征，更好地表现思政理念与教学融合。
德技融合培育	价值观塑造	<p>A bar chart comparing the '待提高' (needs improvement) score of 4.3 and the '参考值' (reference value) of 5.21 for the '价值观塑造' (Value Shaping) element. The x-axis labels are '待提高' and '参考值'.</p>	40	建议老师在课堂中引导学生深入思考传统文化元素的内涵和传承，加强对正确价值观的内化和体验，鼓励学生在实践中展现对传统价值观的理解和尊重，以此提高学生的综合能力和情感认知水平。同时，可以通过案例分析和情景模拟等形式，引导学生深入思考和讨论。

某一等奖作品分析案例

2. 职教特色

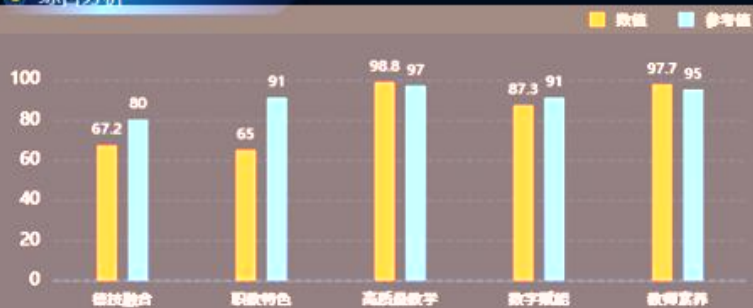


指标	要素	亮点或问题	得分	解析与建议
行业对接	行业技能实践对接	<p>53.3 2.93 亮点 参考值</p>	100	<p>解析：</p> <p>1. 从要素“行业技能实践对接”综合指数的对比数据来看，本节课在该要素表现上优于基准值，展示出较好的实践对接能力。</p> <p>2. 课堂中通过利用Fab软件进行实践操作，有利于学生将理论知识转化为实际设计成果，实现教学与职业实践的有效对接。</p> <p>建议：</p> <p>1. 进一步加强企业导师参与，促进实践项目与行业需求的更紧密对接，可以邀请更多行业专家参与课堂教学或设计项目评审。</p> <p>2. 在教学设计中注重引导学生思考和运用行业前沿技术，从理论到实践，加强学生的创新意识，激发他们将设计作品与实际行业需求更好对接的能力。</p>
		<p>98.4 57.39 亮点 参考值</p>		<p>解析：</p> <p>1. 本节课在要素“合作学习”上表现优异，综合指数（98.4）远高于基准值（57.39），显示出教师和学生促进合作学习方面做得非常出色。</p> <p>2. 学生之间展现出良好的合作精神，能够有效互相讨论、交流和...</p>

SeeGot 职业院校教师教学能力分析



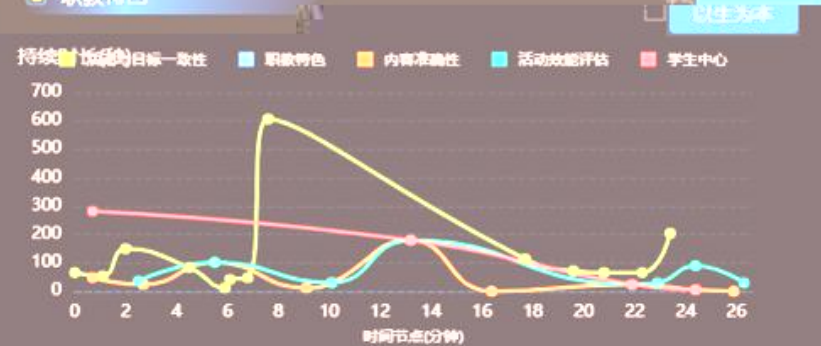
综合分析



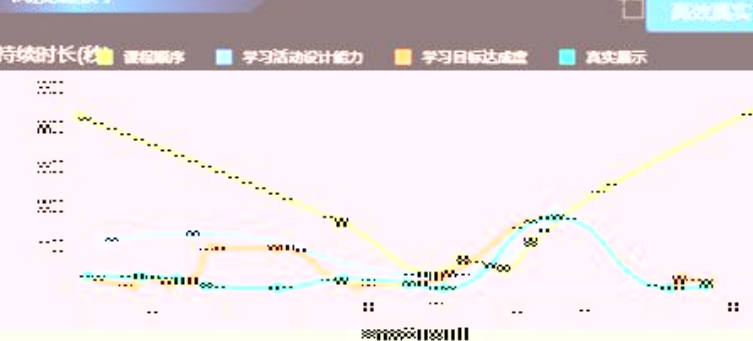
德技融合



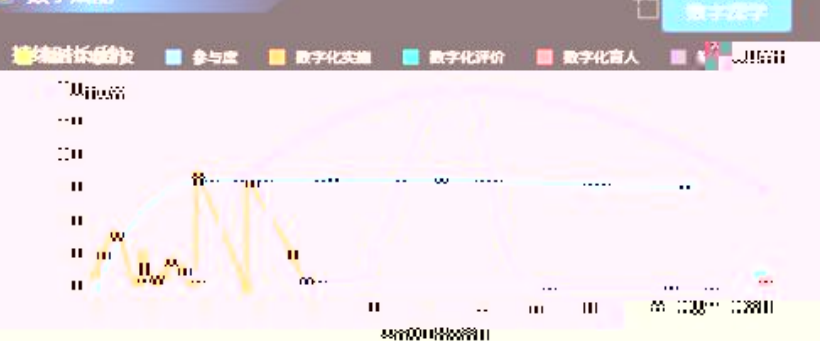
职教特色



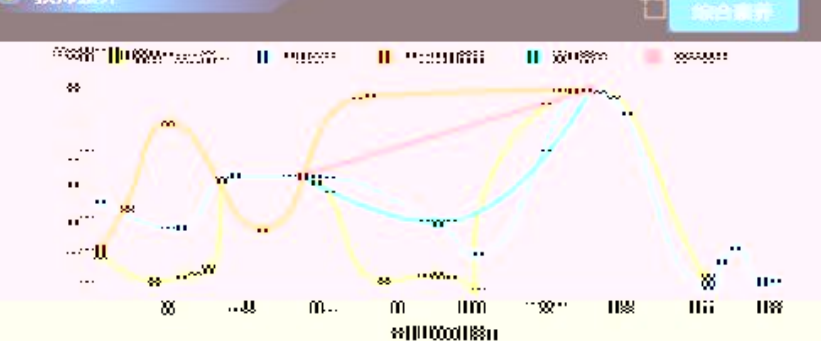
高质量教学



数字赋能



教师素养



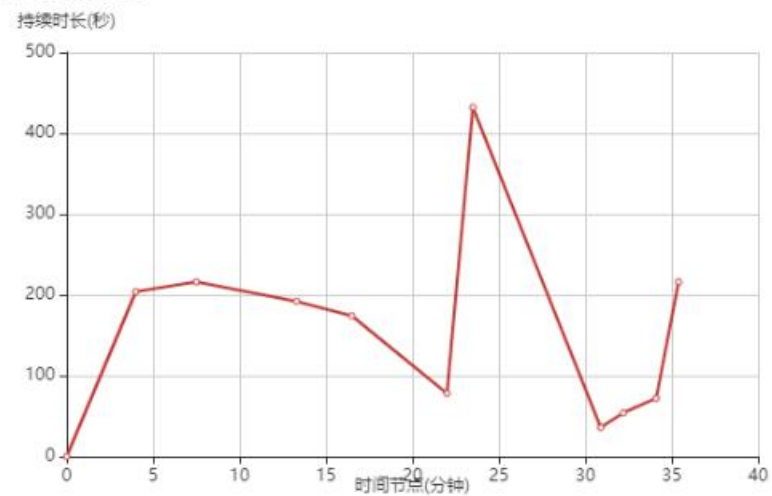
新安经江_视频切片链接

视频与折线图

×



教学实施效果

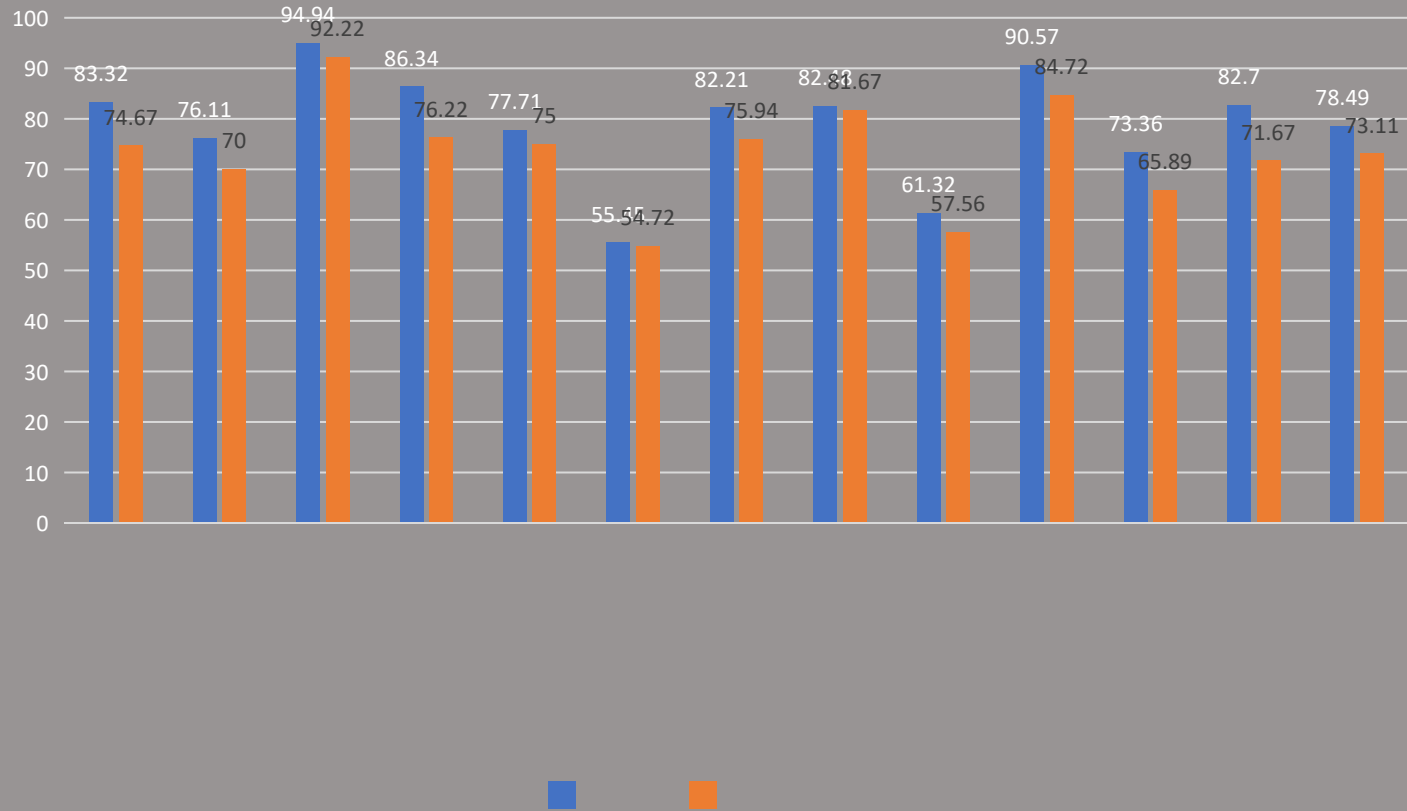


专家评价与机器分析对比

AI

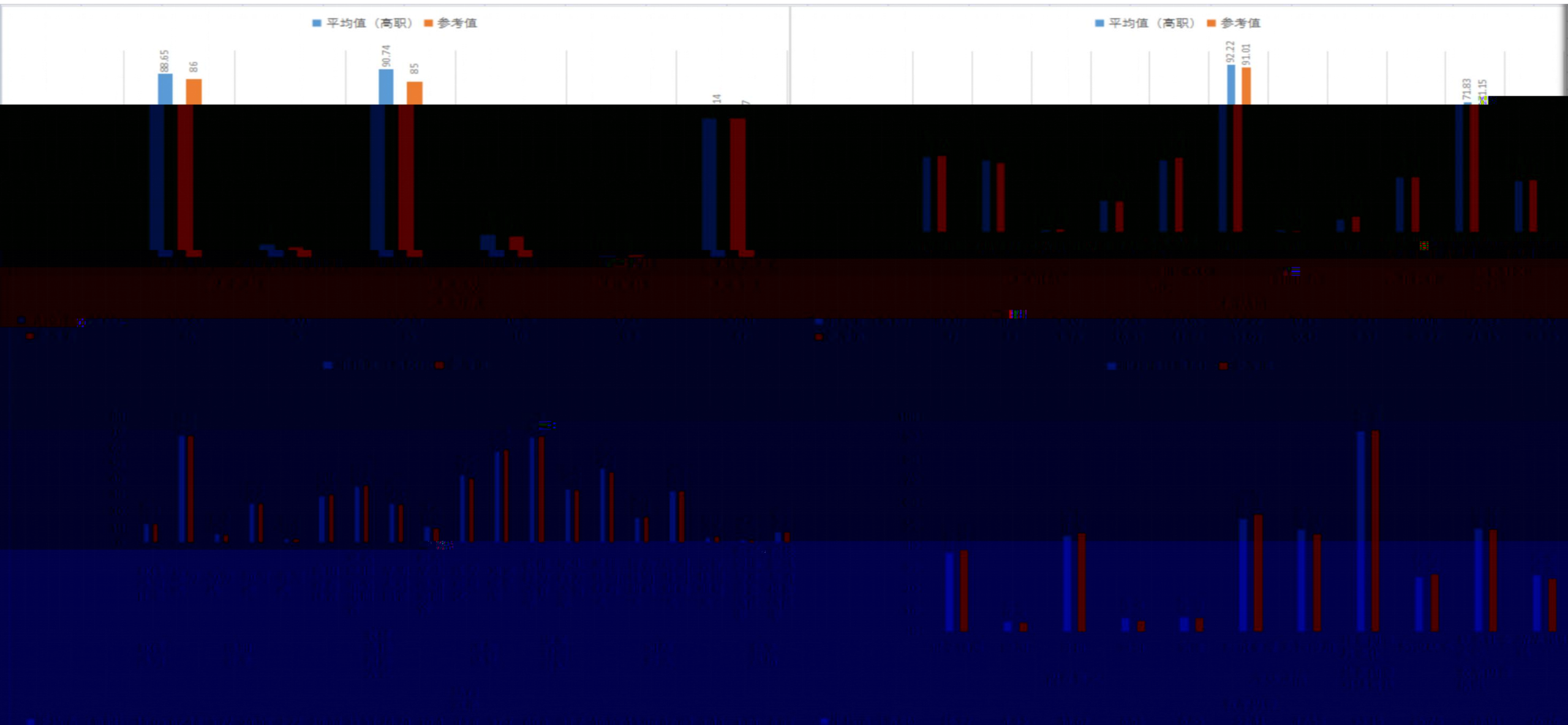
	AI

%某 奖与未 奖作品对

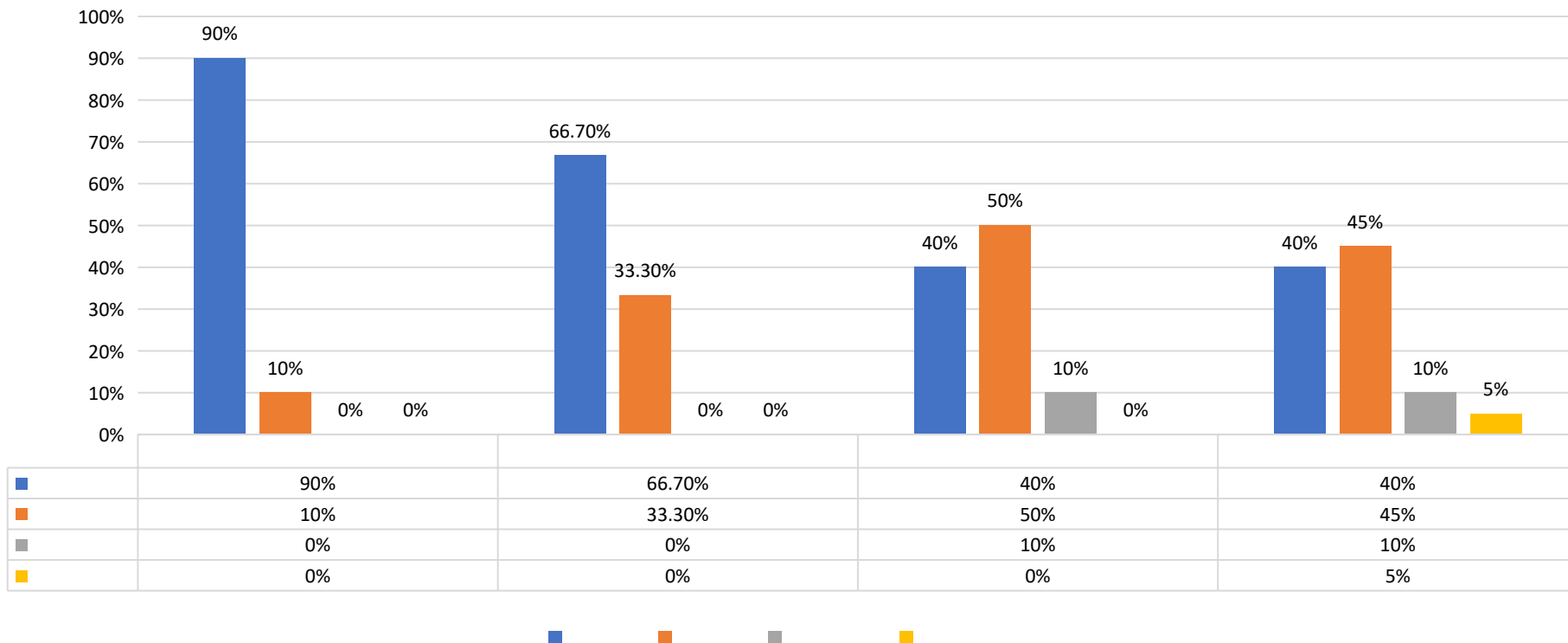


10 horizontal white rounded rectangular input fields stacked vertically.

某汽车院校100位教师 公折得到的平均指数与代课课表对比



某教师四次授课对比



- AI



平台主要功能

1. AI

2.

3.

4.

5.

6. AI

7. 2022

2017 2020

8. AI

AI

AI

AI

AI

AI